

Soins de 1^{ère} urgence

& Trousse de secours



amsn⁺

entreprendre pour la santé au travail

L'hygiène doit prendre toute sa place afin de protéger la victime et le secouriste du développement d'une infection. Tous les produits achetés doivent être conservés dans une trousse de premiers secours.

La trousse de secours est placée sous la responsabilité de

Nom.....

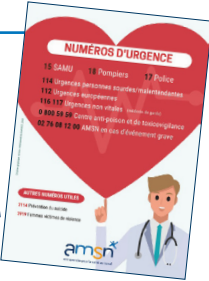
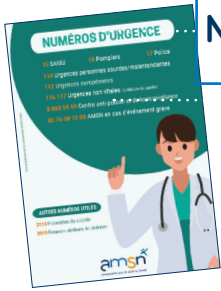
Prénom.....

Service / atelier.....

Dernière vérification.....

Numéros d'urgence

- SAMU : 15**
- Pompiers : 18**
- Police : 17**
- Numéro européen : 112**

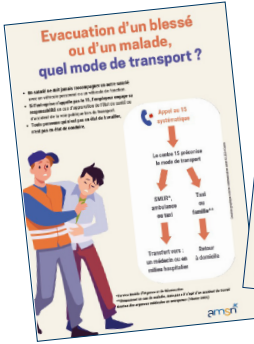


Transport d'un malade ou d'un blessé

Ni les secouristes, ni l'employeur, ni les collègues de travail, ni la famille, n'ont à se charger du transport ou de l'accompagnement d'un malade ou d'un blessé, quelle qu'en soit la destination.

Le médecin du SAMU est le seul décideur

Pour commander ces affiches, envoyez votre demande par mail à communication@amsn.fr



▶ Avant les premiers soins

Avant de pratiquer les soins

Se laver les mains

- préférer un savon liquide doux à une savonnette
- sécher de préférence avec un essuie-main à usage unique qui servira à refermer le robinet
- s'il n'existe pas de point d'eau où se laver les mains, utiliser une solution hydro-alcoolique



Disposer le matériel nécessaire sur un plan de travail propre



Mettre des gants à usage unique

- si possible en vinyle (non poudré) plutôt qu'en latex (risque d'allergie)
- si possible conditionnés en sachet individuel
- ayant une taille pouvant convenir à tous (taille 8 par exemple)

A la fin du soin :

- les retirer en les retournant
- les jeter dans un sac poubelle fermé hermétiquement et évacuez-le après le soin
- changer de gants, à chaque fois s'il y a plusieurs victimes, en cas de trous ou de coupures des gants



Désinfection d'une plaie

1 Demander au blessé de se laver les mains ou pratiquer le lavage de la plaie et des abords de celle-ci (avant de désinfecter) avec un savon liquide doux

2 Rincer à l'eau claire et sécher avec une compresse

3 Désinfecter la plaie avec des compresses stériles. Demander à la personne si elle est allergique à un désinfectant

Vous pouvez utiliser l'un de ces désinfectants :

- CHLORHEXIDINE ou
- DAKIN COOPER STABILISÉ® à utiliser tel quel.

Recouvrir la plaie d'un pansement

4 Si la plaie nécessite de laisser en place une compresse utiliser une compresse stérile, la faire tenir par :

- du sparadrap hypoallergénique,
- ou par une bande à pansement type NYLEX® ou VELPEAU
- ou par un filet de maille extensible type SURGIFIX® doigt et membre

5 Vérifier les vaccinations anti-tétaniques

Ne pas utiliser

- de coton
- de désinfectant coloré
- de médicaments
- ne pas mélanger ces différentes solutions antiseptiques
- les produits successivement
- de pommades

Si le saignement est abondant, l'urgence est de le stopper par compression manuelle directe, allonger la victime et faire prévenir les secours

Hématomes

Hématome important : limiter l'extension de l'hématome en posant sur celui-ci soit :

- **une poche de froid**
- **une vessie de glace** ou un sachet de glace pilée à poser sur l'hématome en interposant un linge propre entre l'hématome et le contenant glacé



Contusions

Contusion sans plaie, faire un pansement alcoolisé pour soulager et réduire l'œdème : imbiber plusieurs compresses d'alcool à 70° modifié et maintenir par une bande sur l'hématome



Saignements de nez

Assis, tête penchée en avant, faire comprimer par l'intéressé la narine pendant 5 mn. Utilisation possible d'un tampon d'alginate de calcium type COALGAN® à introduire dans la narine et à conserver jusqu'à l'arrêt du saignement. **Avis médical si le saignement est très important ou ininterrompu**



Echardes

Utiliser une pince à épiler après avoir désinfecté la peau
Désinfecter à nouveau la peau après ablation de l'écharde
Nettoyer en faisant tremper la pince dans une solution décontaminante type HEXANIOS® et rincer à l'eau



Poussières dans l'oeil

Rincer l'œil jusqu'à disparition de la sensation douloureuse en utilisant une ou plusieurs uni-doses de sérum physiologique (chlorure de sodium à 0,9 %). **En cas de poussière métallique dans l'oeil** : se rendre au Service des Urgences Ophtalmologiques, risque de perte de l'oeil par la rouille



Ne pas utiliser

- les sprays cryogènes ou «bombes à froid»
- de froid en contact direct sur la peau
- attention en cas de contracture et crampe, ne pas appliquer de froid

Brûlure thermique

■ La surface brûlée est peu importante

Refroidir la zone brûlée à l'eau courante à faible pression pendant 15 mn

Application de BIAFINE® en couche épaisse et compresses stériles pour protéger

Si cloque, ne pas la percer

Avis médical à prendre par la suite, si besoin



■ La surface brûlée est importante

(supérieure à la taille de la paume de la main de la victime)

Refroidir impérativement la partie brûlée à l'eau courante à faible pression pendant 10 mn

Faire appeler le SAMU (15) le plus rapidement possible

Recouvrir ensuite la victime d'une couverture de survie stérile



Ne pas essayer de décoller les vêtements pris dans la brûlure

Attention

Une brûlure avec plaie sans ampoule et qui ne fait pas mal peut être une brûlure du 3^{ème} degré. Prendre un avis médical en urgence

Projection localisée de produits chimiques

■ Projection oculaire

Laver abondamment et le plus tôt possible au sérum physiologique

Sinon, lavage à l'eau courante sans trop de pression, en maintenant les paupières ouvertes pendant 15 mn.

A faire au point d'eau le plus proche

Retirer les lentilles de contact

Appeler le SAMU (15)



■ Projection cutanée

Mettre des gants adaptés

Faire retirer les vêtements imbibés, voire déshabiller la victime en faisant attention au visage

Lavage à l'eau courante 15 mn au point d'eau le plus proche

Ensuite, prendre un avis médical

Récupérer le nom du produit chimique impliqué et si possible la Fiche de Données de Sécurité du produit

Corps étranger dans l'oeil

Allonger la personne

Ne pas essayer d'enlever le corps étranger !

Faire fermer les yeux, si possible

Poser délicatement une compresse stérile sur la paupière sans appuyer

Ne pas maintenir la compresse (pas de sparadrap, pas de micropore)

Appeler le SAMU (15) pour transport allongé



Choc violent dans l'oeil sans plaie

Ne jamais toucher un oeil traumatisé

Même si il n'y a pas de douleur, un examen ophtalmologique est nécessaire

► Soins d'urgence

En cas de piqûre avec un objet souillé par le sang

■ Piqûres et blessures du secouriste lui même pendant des soins

Ne pas faire saigner

Nettoyage immédiat de la zone cutanée lésée à l'eau et au savon liquide doux, puis rinçage à l'eau claire

Trempage au moins 5 mn dans du DAKIN®

■ Projections sur muqueuse (*yeux - bouche*)

Rinçage immédiat abondant à l'eau pendant 15 mn ou au sérum physiologique

Informez le médecin du travail



En cas d'accident avec exposition au sang, la victime doit bénéficier d'un avis médical au service des urgences le plus proche

Section de doigt ou de membre

Mettre des gants

Allonger la personne

En cas de saignement abondant, compression directe sur la zone qui saigne

Couvrir le moignon pour le protéger

Surélever le membre sectionné

Envelopper la partie sectionnée à l'aide de compresses stériles

L'enfermer dans un sac en plastique

Mettre ce sac en plastique dans un autre sac en plastique

Poser le tout dans un bac sur des glaçons (sans l'enfourer) ou le mettre au réfrigérateur

Appeler d'urgence le SAMU (15) qui organisera le transport

Si possible, utiliser un ensemble de récupération du membre sectionné et suivre les instructions



► Recommandations après intervention

Après l'intervention

Noter les soins pratiqués sur une fiche de soin

Demander la date du dernier rappel antitétanique

Faire une déclaration d'accident du travail (ou une inscription sur le registre de déclaration des accidents bénins délivré par la CARSAT) pour les entreprises concernées

Jeter les gants, les objets de soins à usage unique et les pansements souillés dans un sac poubelle fermé hermétiquement et évacuez-le

Nettoyer les instruments utilisés (ciseaux, pince) et les désinfecter avec une solution décontaminante ex. HEXANIOS®

Nettoyer et désinfecter le plan de travail

Lavage et désinfection des mains (procéder de la même façon qu'en début de soins)

Le renouvellement ultérieur des soins à l'accidenté ne doit pas être effectué par le secouriste

▶ Contenu de la trousse de secours

Le local de soins

- Poste d'eau** si possible à commande non manuelle
- Savon liquide** doux pour le lavage des mains, en distributeur
- Rouleau d'essuie-mains** à usage unique
- Poubelle** équipée de sacs plastiques jetables
- Soluté hydro alcoolique**



Le matériel

- Gants vinyles** à usage unique, de grande taille (n° 8 par exemple)
- Ciseaux** à bouts ronds (14 cm)
- Loupe**
- Pince à écharde**
- Thermomètre**
- Poche de froid ou de glace**
- Couverture de survie** isotherme stérile (un blessé grave doit toujours être réchauffé)
- Sachets plastiques** en rouleaux type sachets de congélation
- Désinfectant** pour matériel type Hexanios®



Les désinfectants

- Soluté dilué de chlorhexidine** (en unidose ou spray)
- ou
- DAKIN COOPER STABILISE®**
- Solution hydro-alcoolique** ou **lingettes désinfectantes** individuelles (s'il n'y a pas de point d'eau ou de savon liquide)



▶ Contenu de la trousse de secours

Les pansements

Une boîte de pansements hypoallergéniques auto adhésifs pré-découpés sous conditionnement individuel pour petites plaies

Compresse stériles (10 cm x 10 cm)

MICROPORE® ou SPARADRAP®

Bandes NYLEX® (10 cm)

Filet de maille extensible type SURGIFIX® doigt et membre

Alcool à 70° pour pansements alcoolisés



Les produits spécifiques

Tampon d'alginate de Calcium type Coalgan®

BIAFINE® pommade

Sérum physiologique (chlorure de sodium à 0,9 %) en uni-dose de 10 ml (pour tout nettoyage de plaies, y compris les yeux)



Vérifier périodiquement les dates de péremption et la propreté du matériel



155 rue Louis Blériot
76230 Bois-Guillaume
Tél : 02 76 08 12 00 /50
Mail : amsn@amsn.fr

www.amsn.fr